




Servisní příručka Dell™ Latitude™ 2100

[Práce na počítači](#)
[Přidávání nebo výměna součástí](#)
[Technické údaje](#)
[Diagnostika](#)
[Hesla](#)
[Nastavení systému](#)

Poznámky, upozornění a výstrahy

-  **POZNÁMKA:** POZNÁMKA označuje důležité informace, které umožňují lepší využití počítače.
-  **UPOZORNĚNÍ:** UPOZORNĚNÍ označuje **potenciální poškození hardwaru nebo ztrátu dat, pokud není postupováno dle návodu.**
-  **VÝSTRAHA:** VÝSTRAHA upozorňuje na možné poškození majetku a riziko úrazu nebo smrti.

Pokud jste zakoupili počítač řady Dell™ n, neplatí pro vás žádný odkaz na operační systém Microsoft® Windows® uvedený v této příručce.

Změna informací v tomto dokumentu je vyhrazena.
© 2009 Dell Inc. Všechna práva vyhrazena.

Jakákoli reprodukce tohoto materiálu bez písemného souhlasu společnosti Dell Inc. je přísně zakázána.

Ochranné známky použité v tomto textu: *Dell*, logo *DELL*, *Latitude*, *TravelLite*, *Wi-Fi Catcher* a *ExpressCharge* jsou ochranné známky společnosti Dell Inc; *Intel*, *Pentium*, *Celeron*, *Intel Atom* a *Core* jsou buď ochranné známky, nebo registrované ochranné známky společnosti Intel Corporation; *Bluetooth* je registrovaná ochranná známka společnosti Bluetooth SIG, Inc. a společnost Dell ji používá na základě licence; *TouchStrip* je obchodní známka společnosti Zvetco Biometrics, LLC; *Blu-ray Disc* je ochranná známka společnosti Blu-ray Disc Association; *Microsoft*, *Windows*, *Windows Server*, *MS-DOS*, *Aero*, *Windows Vista* a tlačítko *Start* systému *Windows Vista* jsou buď ochranné známky, nebo registrované ochranné známky společnosti Microsoft Corporation ve Spojených státech amerických a dalších zemích; *Adobe*, logo *Adobe* a *Adobe Flash Player* jsou ochranné známky společnosti Adobe Systems Incorporated.

V tomto dokumentu mohou být použity další ochranné známky a obchodní názvy buď s odkazem na právnické osoby a organizace, které uplatňují na dané ochranné známky a obchodní názvy nárok, nebo s odkazem na jejich produkty. Společnost Dell Inc. si nečiní nárok na jiné ochranné známky a obchodní názvy než své vlastní.

Červen 2009 Rev. A00

[Zpět na stránku Obsah](#)

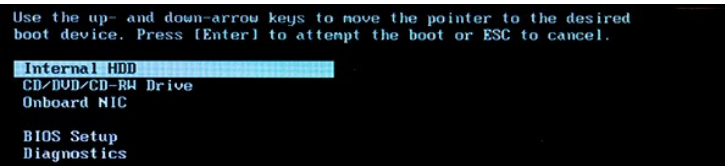
Nastavení systému

Servisní příručka Dell™ Latitude™ 2100

- [Nabídka <F12>](#)
- [Spuštění programu Nastavení systému](#)

Nabídka <F12>

Stisknutím klávesy <F12>, jakmile se zobrazí logo Dell, vyvolejte jednorázovou nabídku zavádění systému se seznamem platných zaváděcích zařízení dostupných v počítači. Zařízení uvedená v zaváděcí nabídce závisí na tom, jaká zaváděcí zařízení jsou v počítači nainstalována.



Tato nabídka je užitečná, pokud chcete zavést systém z určitého zařízení nebo vyvolat diagnostiku systému. Použití zaváděcí nabídky nevede k provedení změn v pořadí zaváděcích zařízení, jak je uloženo v systému BIOS.

Spuštění programu Nastavení systému

Stisknutím klávesy <F2> spustíte program nastavení systému, ve kterém lze změnit uživatelem definovatelná nastavení. Pokud máte problémy se spuštěním programu nastavení systému pomocí této klávesy, stiskněte klávesu <F2> při prvním rozsvícení diod LED na klávesnici.

[Zpět na stránku Obsah](#)

[Zpět na stránku Obsah](#)

Diagnostika

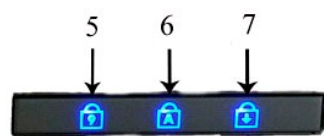
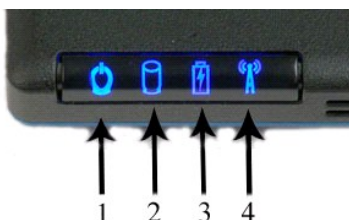
Servisní příručka Dell™ Latitude™ 2100

- [Kódy diagnostických kontrol](#)
- [Kódy kontrolky baterie](#)
- [Kódy kontrolky mimo test při spuštění počítače](#)

Kódy diagnostických kontrol


Diagnostické kontrolky se nacházejí na dvou místech počítače:

- 1 V levé dolní části opěrky rukou
- 1 Na pravé horní straně klávesnice




1	indikátor napájení	2	kontrolka činnosti pevného disku
3	kontrolka baterie	4	kontrolka aktivity bezdrátové sítě
5	kontrolka číselných kláves	6	kontrolka zámku velkých písmen
7	kontrolka zámku kurzoru		

Kódy kontrolky baterie

Pokud je počítač zapojen do el. zásuvky, kontrolka  funguje následovně:

- 1 **Trvale modře svítí** – Baterie se nabíjí.
- 1 **Modře bliká** – Baterie je téměř plně nabitá.
- 1 **Rychle oranžově bliká a pak trvale zeleně svítí** – Baterie má dočasnou závadu.
- 1 **Rychle oranžově bliká** – Baterie má závažnou závadu.

Pokud je počítač napájen z baterie, kontrolka  funguje následovně:

- 1 **Nesvítí** – Baterie je dostatečně nabitá nebo je počítač vypnutý.
- 1 **Oranžově bliká** – Úroveň nabití baterie je nízká.
- 1 **Trvale oranžově svítí** – Úroveň nabití baterie je kriticky nízká.
- 1 **Rychle oranžově bliká a pak trvale zeleně svítí** – Baterie má dočasnou závadu.
- 1 **Rychle oranžově bliká** – Baterie má závažnou závadu.

Kódy mimo test při spuštění počítače

Kontrolka číselných kláves, kontrolka zámku velkých písmen a kontrolka zámku kurzoru se také používají k diagnostice potíží, k nimž může dojít, pokud neprobíhá test při spuštění počítače.

Vzhled	Popis	Další krok
SVÍTÍ-BLIKÁ-BLIKÁ		1. Nainstalujte podporované paměťové moduly.

	<p>Nejsou nainstalovány žádné moduly SODIMM</p>	<ol style="list-style-type: none"> 2. Pokud je paměť již nainstalována, usadte znovu moduly v každém slotu. 3. Vyzkoušejte funkční moduly z jiného počítače, nebo moduly vyměňte. 4. Vyměňte základní desku.
<p>BLIKÁ-SVÍTÍ-SVÍTÍ</p> 	<p>Chyba základní desky</p>	<ol style="list-style-type: none"> 1. Usadte řádně procesor. 2. Vyměňte základní desku. 3. Vyměňte procesor.
<p>BLIKÁ-SVÍTÍ-BLIKÁ</p> 	<p>Chyba panelu displeje LCD</p>	<ol style="list-style-type: none"> 1. Usadte znovu kabel LCD. 2. Vyměňte panel displeje LCD. 3. Vyměňte grafickou kartu nebo základní desku.
<p>NESVÍTÍ-BLIKÁ-NESVÍTÍ</p> 	<p>Chyba kompatibility paměti</p>	<ol style="list-style-type: none"> 1. Nainstalujte kompatibilní paměťové moduly. 2. Pokud jsou nainstalovány dva moduly, jeden vyjměte a otestujte. Vyzkoušejte ve stejném slotu druhý modul. Otestujte druhý slot s pomocí obou modulů. 3. Vyměňte paměťové moduly. 4. Vyměňte základní desku.
<p>SVÍTÍ-BLIKÁ-SVÍTÍ</p> 	<p>Paměť je detekována, vykazuje však poruchu.</p>	<ol style="list-style-type: none"> 1. Znovu usadte paměťové moduly. 2. Pokud jsou nainstalovány dva moduly, jeden vyjměte a otestujte. Vyzkoušejte ve stejném slotu druhý modul. Otestujte druhý slot s pomocí obou modulů. 3. Vyměňte paměťové moduly. 4. Vyměňte základní desku.
<p>NESVÍTÍ-BLIKÁ-BLIKÁ</p> 	<p>Chyba modemu</p>	<ol style="list-style-type: none"> 1. Znovu usadte modem. 2. Vyměňte modem. 3. Vyměňte základní desku.
<p>BLIKÁ-BLIKÁ-BLIKÁ</p> 	<p>Chyba základní desky</p>	<ol style="list-style-type: none"> 1. Vyměňte základní desku.
<p>BLIKÁ-BLIKÁ-NESVÍTÍ</p> 	<p>Chyba paměti ROM volitelných doplňků</p>	<ol style="list-style-type: none"> 1. Znovu usadte příslušné zařízení. 2. Vyměňte příslušné zařízení. 3. Vyměňte základní desku.
<p>NESVÍTÍ-SVÍTÍ-NESVÍTÍ</p> 	<p>Chyba paměťového zařízení</p>	<ol style="list-style-type: none"> 1. Vyměňte pevný disk a optickou jednotku. 2. Otestujte počítač pouze s pevným diskem a optickou jednotkou. 3. Vyměňte zařízení, které způsobuje poruchu. 4. Vyměňte základní desku.
<p>BLIKÁ-BLIKÁ-SVÍTÍ</p> 	<p>Chyba grafické karty</p>	<ol style="list-style-type: none"> 1. Vyměňte základní desku.

[Zpět na stránku Obsah](#)

[Zpět na stránku Obsah](#)

Přidávání nebo výměna součástí

Servisní příručka Dell™ Latitude™ 2100

- [Baterie](#)
- [Krycí panel](#)
- [Knoflíková baterie](#)
- [Chladič](#)
- [Držák pevného disku](#)
- [Rámeček displeje](#)
- [Panel displeje](#)
- [Držáky displeje](#)
- [Kabel stejnosměrného napájení](#)
- [Kryt závěsu](#)
- [Klávesnice](#)
- [Paměť](#)
- [Karta WLAN](#)
- [Pevný disk](#)
- [Sestava displeje](#)
- [Deska LED displeje](#)
- [Kabel displeje](#)
- [Závěsy displeje](#)
- [Základní deska](#)
- [Interní karta s bezdrátovou technologií Bluetooth®](#)

[Zpět na stránku Obsah](#)

[Zpět na stránku Obsah](#)

Hesla

Servisní příručka Dell™ Latitude™ 2100

- [Použití systémového hesla](#)
- [Použití hesla správce](#)
- [Použití hesla pevného disku](#)

Při dodání od výrobce nejsou hesla povolena. Chcete-li používat heslo, musíte tuto funkci povolit v programu Nastavení systému. Pokud heslo zapomenete, vyhledejte na webu www.support.dell.com informace, jak heslo z počítače vymazat.

Systémové heslo, heslo správce i heslo pevného disku chrání před neoprávněným přístupem do počítače, ačkoliv každé odlišným způsobem. Následující tabulka obsahuje typy a funkce hesel dostupných v počítači.

Typ hesla	Funkce
Systémové heslo	Chrání počítač před neoprávněným přístupem.
Heslo správce	Poskytuje správcům systému nebo servisním technikům přístup do počítače při opravě nebo změně konfigurace. Umožňuje omezit přístup do programu Nastavení systému stejným způsobem, jakým systémové heslo omezuje přístup do počítače. Lze použít místo systémového hesla k ochraně počítače před neoprávněným přístupem.
Heslo pevného disku	Pomáhá chránit data na interním nebo externím pevném disku (pokud je používán) před neoprávněným přístupem.


Hesla poskytují vysokou úroveň zabezpečení pro data v počítači nebo na pevném disku. Hesla však nejsou zajištěna proti nesprávnému použití. Pokud vyžadujete větší zabezpečení, použijte další formy ochrany, jako jsou karty Smart Card, programy k šifrování dat nebo zařízení PC Card s šifrovacími funkcemi.

Použití systémového hesla

Systémové heslo umožňuje chránit počítač před neoprávněným přístupem. Pokud přiřadíte systémové heslo, musíte je zadat po každém zapnutí počítače. Po každém zapnutí počítače se zobrazí následující zpráva:

```
Please type in the system or administrator password and press <Enter>.
(Zadejte systémové heslo nebo heslo správce a stiskněte klávesu <Enter>.)
```

Pokračujte zadáním hesla (nesmí být delší než osm znaků). Pokud heslo nezadáte během 2 minut, počítač se vrátí do předchozího provozního stavu.


 **POZNÁMKA:** Pokud zakážete heslo správce, bude zakázáno také systémové heslo.


Pokud jste přiřadili heslo správce, můžete je použít místo systémového hesla. Počítač nevyzývá výhradně k zadání hesla správce.

Použití hesla správce

Heslo správce je určeno k poskytování přístupu správcům systému a servisním technikům do počítače při opravě nebo změně konfigurace. Správci nebo technici mohou přiřadit stejná hesla správce skupině počítačů, a tím vám umožní přiřadit systémové heslo.

Po nastavení hesla správce bude dostupná možnost **Configure Setup (Konfigurace nastavení)** v programu Nastavení systému. Možnost **Configure Setup (Konfigurace nastavení)** umožňuje omezit přístup do programu Nastavení systému stejným způsobem, jakým systémové heslo omezuje přístup do počítače. Heslo správce lze použít místo systémového hesla. Kdykoli budete vyzváni k zadání systémového hesla, můžete zadat heslo správce.

 **POZNÁMKA:** Pokud zakážete heslo správce, bude zakázáno také systémové heslo.

 **POZNÁMKA:** Heslo správce poskytuje přístup do počítače, ale nikoli na pevný disk, pokud je přiřazeno heslo pevného disku.

Použití hesla pevného disku

Heslo pevného disku chrání data na pevném disku před neoprávněným přístupem. Můžete také přiřadit heslo pro externí pevný disk (pokud je používán), které může být stejné jako heslo pro primární pevný disk nebo odlišné.

Pokud přiřadíte heslo pevného disku, musíte je zadat po každém zapnutí počítače a vždy, když chcete obnovit normální činnost počítače přepnutého do úsporného režimu. Pokud je povoleno heslo pevného disku, zobrazí se po každém zapnutí počítače následující zpráva:

```
Hard-disk #*****-****, the system Primary HDD, is
protected by a password authentication system. You cannot
access data on this hard drive without the correct password.
Please type in the hard-disk drive password and press <Enter>.
(Pevný disk č. *****-****, primární pevný disk systému, je chráněn systémem ověřování pomocí hesla. Bez zadání správného hesla
nelze přistupovat k datům na tomto pevném disku. Zadejte heslo pevného disku a stiskněte klávesu <Enter>.)
```

Pokračujte zadáním hesla (nesmí být delší než osm znaků). Stisknutím klávesy <Esc> obnovíte předchozí provozní stav počítače. Pokud heslo nezadáte během 2 minut, počítač se vrátí do předchozího provozního stavu.

Pokud zadáte nesprávné heslo, zobrazí se následující zpráva:

```
Invalid password
[Press Enter to retry]
(Chybné heslo [Chcete-li pokus opakovat, stiskněte klávesu Enter])
```

Pokud nezádáte správné heslo během tří pokusů, počítač se pokusí spustit z jiného spouštěcího zařízení, pokud nastavení možnosti **Boot First Device (První spouštěcí zařízení)** v programu Nastavení systému dovoluje spuštění z jiného zařízení. Pokud nastavení možnosti **Boot First Device (První spouštěcí zařízení)** neumožňuje spustit počítač z jiného zařízení, počítač se vrátí do provozního stavu, v němž se nacházel po zapnutí.

Jsou-li heslo pevného disku, heslo externího pevného disku a systémové heslo shodné, počítač vyzve pouze k zadání systémového hesla. Pokud je heslo pevného disku odlišné od systémového hesla, počítač vyzve k zadání obou hesel. Dvě různá hesla poskytují větší zabezpečení.

 **POZNÁMKA:** Heslo správce poskytuje přístup do počítače, ale neposkytuje přístup na pevný disk, který je chráněn heslem pevného disku.



[Zpět na stránku Obsah](#)

[Zpět na stránku Obsah](#)

Technické údaje

Servisní příručka Dell™ Latitude™ 2100

- [Procesor](#)
- [Paměťová karta Secure Digital \(SD\) Čtečka](#)
- [Paměť](#)
- [Komunikace](#)
- [Zvuk](#)
- [Klávesnice](#)
- [Baterie](#)
- [Rozměry](#)
- [Informace o systému](#)
- [Porty a konektory](#)
- [Video](#)
- [Displej](#)
- [Dotyková destička](#)
- [Kamera](#)
- [Napájecí adaptér](#)
- [Prostředí](#)

 **POZNÁMKA:** Nabízené možnosti se mohou lišit podle oblasti. Další informace o konfiguraci počítače získáte klepnutím na tlačítko **Start**  (nebo tlačítko **Start** v systému Windows® XP) → **Nápověda a podpora**, pak vyberte potřebnou možnost a zobrazte informace o počítači.

Procesor	
Typ procesoru	Intel® Atom™ N270
Taktovací frekvence procesoru	1,60 GHz
Taktovací frekvence sběrnice	533 MHz
Mezipaměť L1	32 kB
Mezipaměť L2	512 kB

Informace o systému	
Čipová sada systému	Čipová sada Intel 94GSE
Šířka datové sběrnice	64 bitů
Šířka sběrnice DRAM	64 bitů
Šířka sběrnice adresování procesoru	36 bitů
Flash EPROM	SPI 32 Mb

Čtečka paměťových karet Secure Digital (SD)	
Podporované karty	SD, SDIO, SD HC, Mini SD (s adaptérem)

Paměť	
Konektory paměťových modulů	Dvě patice SODIMM
Kapacity paměťových modulů	1 GB, 2 GB
Typ paměti	DDR2 800 MHz, pouze paměť jiného typu než ECC
Minimální velikost paměti	1024 MB
Maximální velikost paměti	2048 MB

Porty a konektory	
Zvuk	Mikrofon a stereofonní konektor pro sluchátka nebo reproduktory
Síťový adaptér	Konektor RJ-45
USB	Tři 4kolíkové konektory kompatibilní s USB 2.0
Video	VGA

Komunikace	
Modem	Externí (volitelný)
Síťový adaptér	10/100/1000 Ethernet LAN na základní desce

Bezdrátové technologie	Karta Mini-Card poloviční velikosti pro WLAN, bezdrátová technologie WPAN Bluetooth®
------------------------	--

Video	
Typ grafické karty	Integrovaná
Řadič grafické karty	Intel Extreme
Datová sběrnice	Integrovaná
Výstup videa	konektor video
Grafická paměť	Až 128 MB sdílené paměti

Zvuk	
Typ zvukové karty	dvoukanálový kodek s vysokým rozlišením
Řadič zvukové karty	Realtek ALC272
Převod stereofonního signálu	24bitový (stereofonní digitální na analogový) 24bitový (stereofonní analogový na digitální)
Rozhraní:	
Interní	zvuk s vysokým rozlišením
Externí	konektor mikrofonu, minikonektor stereofonních sluchátek nebo reproduktorů
Reproduktory	dva reproduktory 1 W, 4 ohmy
Vnitřní zesilovač reproduktorů	1 W pro každý kanál při 4 ohmech
Vnitřní mikrofon	jeden digitální mikrofon
Ovládání hlasitosti	Tlačítka ovládání hlasitosti

Displej	
Typ (aktivní matrice TFT)	Dotyková obrazovka WSVGA nebo WSGA
Aktivní oblast X/Y	303,74 × 189,84 mm
Rozměry:	
Výška	125,28 mm
Šířka	222,72 mm
Maximální rozlišení	1024 × 576
Provozní úhel	0° (zavřený) až 135°
Obnovovací frekvence	60 Hz
Zobrazovací úhly:	
Horizontální	40/40°
Vertikální	10/30°
Rozteč pixelů (WSVGA)	0,2175

Klávesnice	
Počet kláves	84 (USA a Velká Británie); 85 (Brazílie); 87 (Japonsko)
Rozvržení	QWERTY/AZERTY/Kanji

Dotyková destička	
Rozlišení polohy X/Y (režim grafického tabletu)	240 cpi
Velikost:	
Šířka	61,8 mm – aktivní oblast snímání
Výška	34,9 mm – obdélník

Kamera (volitelná)	
Rozlišení	640 x 480 pixelů (VGA)

Baterie	
Typ	3článková: 35 Wh 6článková: 56 Wh
Rozměry:	
Hloubka	
3článková baterie Li-Ion	40,5 mm
6článková baterie Li-Ion	48,1 mm
Výška	
3článková baterie Li-Ion	23,2 mm
6článková baterie Li-Ion	42,5 mm
Šířka	
3článková baterie Li-Ion	204 mm
6článková baterie Li-Ion	204 mm
Hmotnost	
3článková baterie Li-Ion	0,21 kg
6článková baterie Li-Ion	0,35 kg
Napětí	
3článková baterie Li-Ion	14,8 V DC
6článková baterie Li-Ion	11,1 V DC
Doba nabíjení (přibližná) 6článkové baterie Li-Ion	
Vypnutý počítač	Přibližně 1 hodina na 80 % kapacity Přibližně 2 hodiny na 100 % kapacity
Životnost (přibližně)	1 rok
Teplotní rozsah	
Provozní	0-40 °C
Skladovací	-10-65 °C
Knoflíková baterie	CR-2032

Napájecí adaptér	
Typ	65 W
Vstupní napětí	100-240 V stř.
Vstupní proud (maximální)	1,5 A
Vstupní frekvence	50-60 Hz
Výstupní proud	4,34 A (maximální při impulzu o délce 4 s) 3,34 A (stálý)
Výstupní výkon	65 W
Jmenovité výstupní napětí	19,5 ± 1 V, stejnosměrné
Teplotní rozsah:	
Provozní	0-35 °C
Skladovací	-30-65 °C

Rozměry	
Výška:	
3článková	39,9-41,5 mm
6článková	59,15-60,75 mm
Šířka (3článková a 6článková)	
	265 mm
Hloubka:	
3článková	187 mm
6článková	194,63 mm
Hmotnost (přibližně):	
3článková	1,42 kg
6článková	1,57 kg

Prostředí	
Teplotní rozsah:	
Provozní	0-35 °C

Skladovací	-40°-65 °C
Relativní vlhkost (maximální):	
Provozní	10-90 % (bez kondenzace)
Skladovací	5-95 % (bez kondenzace)
Maximální vibrace (při použití náhodného spektra vibrací, které simuluje prostředí uživatele):	
Provozní	0,66 GRMS
Skladovací	1,3 GRMS
Maximální ráz (měřeno, když je pevný disk v poloze se zaparkovanou hlavou a při 2ms polosinusovém impulzu):	
Provozní	140 G
Skladovací	163 G
Úroveň uvolňování znečišťujících látek do vzduchu	G2 nebo nižší dle normy ANSI/ISA-S71.04-1985

[Zpět na stránku Obsah](#)

[Zpět na stránku Obsah](#)

Baterie

Servisní příručka Dell™ Latitude™ 2100

VAROVÁNÍ: Před manipulací uvnitř počítače si přečtěte bezpečnostní informace dodané s počítačem. Další informace o vhodných bezpečných postupech naleznete na domovské stránce Regulatory Compliance (Soulad s předpisy) na adrese www.dell.com/regulatory_compliance.

Vyjmutí baterie



POZNÁMKA: K zobrazení obrázků níže bude možná zapotřebí nainstalovat program Adobe Flash Player z webu Adobe.com.

1. Postupujte podle pokynů v části [Před manipulací uvnitř počítače](#).
2. Posuňte uvolňovací západku baterie do odblokované polohy.
3. Vyjměte baterii z počítače.



[Zpět na stránku Obsah](#)

[Zpět na stránku Obsah](#)

Klávesnice

Servisní příručka Dell™ Latitude™ 2100

VAROVÁNÍ: Před manipulací uvnitř počítače si přečtěte bezpečnostní informace dodané s počítačem. Další informace o vhodných bezpečných postupech naleznete na domovské stránce Regulatory Compliance (Soulad s předpisy) na adrese www.dell.com/regulatory_compliance.



POZNÁMKA: K zobrazení obrázků níže bude možná zapotřebí nainstalovat program Adobe Flash Player z webu Adobe.com.

Vyjmutí klávesnice

1. Postupujte podle pokynů v části [Před manipulací uvnitř počítače](#).
2. Vyjměte [baterii](#) z počítače.
3. Vyšroubujte dva šrouby klávesnice.

4. Otevřete displej pod úhlem 145 stupňů a postavte počítač hranou na pracovní povrch.

5. Protlačte plastovou jehlu otvorem pro šroub.

6. Položte počítač naplocho na pracovní povrch.

7. Oddělte klávesnici od počítače počínaje levým horním rohem klávesnice.

8. Otočte klávesnici spodní stranou nahoru.

9. Otevřete sponu datového kabelu klávesnice.

10. Odpojte datový kabel klávesnice.

11. Vyjměte klávesnici z počítače.

[Zpět na stránku Obsah](#)

[Zpět na stránku Obsah](#)

Krycí panel

Servisní příručka Dell™ Latitude™ 2100

VAROVÁNÍ: Před manipulací uvnitř počítače si přečtěte bezpečnostní informace dodané s počítačem. Další informace o vhodných bezpečných postupech naleznete na domovské stránce Regulatory Compliance (Soulad s předpisy) na adrese www.dell.com/regulatory_compliance.

Vyjmutí krycího panelu



POZNÁMKA: K zobrazení obrázků níže bude možná zapotřebí nainstalovat program Adobe Flash Player z webu Adobe.com.

1. Postupujte podle pokynů v části [Před manipulací uvnitř počítače](#).
2. Vyjměte [baterii](#) z počítače.
3. Vyjměte [klávesnici](#) z počítače.
4. Vyšroubujte tři šrouby krycího panelu z počítače.
5. Zavřete displej a počítač otočte spodní stranou vzhůru.
6. Vyšroubujte čtyři šrouby krycího panelu.
7. Opatrně oddělte zadní roh krycího panelu od plastu opěrky rukou.
8. Jehlou nebo plochým šroubovákem uvolněte plastové svorky, které připevňují zadní okraj krycího panelu k počítači.
9. Vyjměte krycí panel, přičemž se ujistěte, že se uvolnily plastové svorky podél předního okraje počítače.



[Zpět na stránku Obsah](#)

[Zpět na stránku Obsah](#)

Paměť

Servisní příručka Dell™ Latitude™ 2100

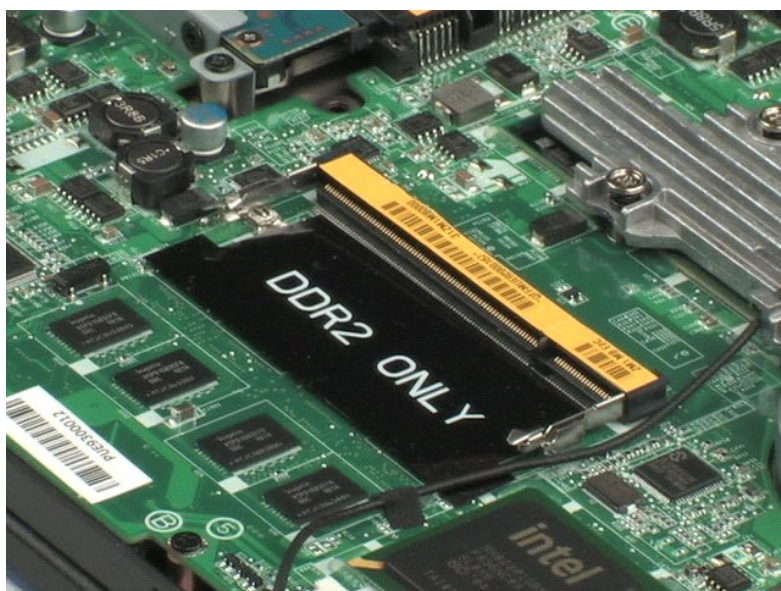
VAROVÁNÍ: Před manipulací uvnitř počítače si přečtěte bezpečnostní informace dodané s počítačem. Další informace o vhodných bezpečných postupech naleznete na domovské stránce Regulatory Compliance (Soulad s předpisy) na adrese www.dell.com/regulatory_compliance.



POZNÁMKA: K zobrazení obrázků níže bude možná zapotřebí nainstalovat program Adobe Flash Player z webu Adobe.com.

1. Postupujte podle pokynů v části [Před manipulací uvnitř počítače](#).
2. Vyměňte [baterii](#) z počítače.
3. Vyměňte [klávesnici](#) z počítače.
4. Sejměte [krycí panel](#) z počítače.
5. Jemným páčením uvolněte upevňovací svorky z paměťového modulu.

6. Vyměňte paměťový modul z počítače.



[Zpět na stránku Obsah](#)

[Zpět na stránku Obsah](#)

Knoflíková baterie

Servisní příručka Dell™ Latitude™ 2100

VAROVÁNÍ: Před manipulací uvnitř počítače si přečtěte bezpečnostní informace dodané s počítačem. Další informace o vhodných bezpečných postupech naleznete na domovské stránce Regulatory Compliance (Soulad s předpisy) na adrese www.dell.com/regulatory_compliance.

Vyjmutí knoflíkové baterie



POZNÁMKA: K zobrazení obrázků níže bude možná zapotřebí nainstalovat program Adobe Flash Player z webu Adobe.com.

1. Postupujte podle pokynů v části [Před manipulací uvnitř počítače](#).
2. Vyjměte [baterii](#) z počítače.
3. Vyjměte [klávesnici](#) z počítače.
4. Sejměte [krycí panel](#) z počítače.
5. Jemným páčením plastovou jehlou vysuňte knoflíkovou baterii ze slotu na základní desce.

6. Vyjměte knoflíkovou baterii z počítače.



[Zpět na stránku Obsah](#)

[Zpět na stránku Obsah](#)

Karta bezdrátové sítě (WLAN)

Servisní příručka Dell™ Latitude™ 2100

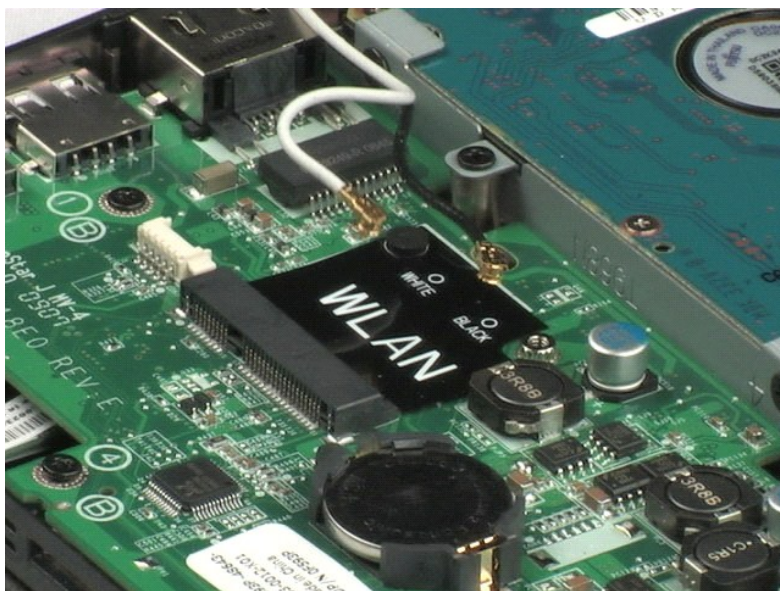
VAROVÁNÍ: Před manipulací uvnitř počítače si přečtěte bezpečnostní informace dodané s počítačem. Další informace o vhodných bezpečných postupech naleznete na domovské stránce Regulatory Compliance (Soulad s předpisy) na adrese www.dell.com/regulatory_compliance.

Vyjmutí karty bezdrátové sítě



POZNÁMKA: K zobrazení obrázků níže bude možná zapotřebí nainstalovat program Adobe Flash Player z webu Adobe.com.

1. Postupujte podle pokynů v části [Před manipulací uvnitř počítače](#).
2. Vyměňte [baterii](#) z počítače.
3. Vyměňte [klávesnici](#) z počítače.
4. Sejměte [krycí panel](#) z počítače.
5. Odpojte kabely antény WLAN od karty.
6. Vyšroubujte šroub, který připevňuje modul WLAN k počítači.
7. Vyměňte modul WLAN z počítače.



[Zpět na stránku Obsah](#)

[Zpět na stránku Obsah](#)

Chladič

Servisní příručka Dell™ Latitude™ 2100

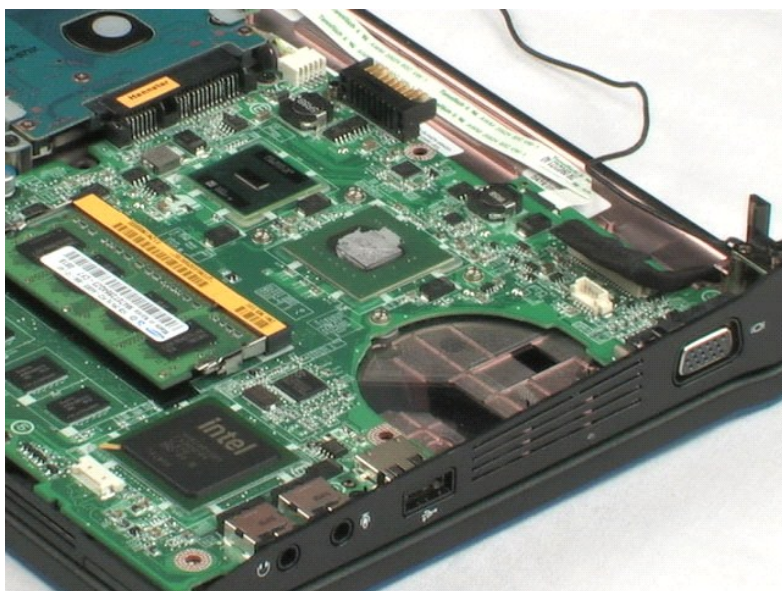
VAROVÁNÍ: Před manipulací uvnitř počítače si přečtěte bezpečnostní informace dodané s počítačem. Další informace o vhodných bezpečných postupech naleznete na domovské stránce Regulatory Compliance (Soulad s předpisy) na adrese www.dell.com/regulatory_compliance.

Vyjmutí chladiče



POZNÁMKA: K zobrazení obrázků níže bude možná zapotřebí nainstalovat program Adobe Flash Player z webu Adobe.com.

1. Postupujte podle pokynů v části [Před manipulací uvnitř počítače](#).
2. Vyměňte [baterii](#) z počítače.
3. Vyměňte [klávesnici](#) z počítače.
4. Sejměte [krycí panel](#) z počítače.
5. Odpojte kabel reproduktoru a vyjměte jej z cesty, kterou je veden.
6. Odpojte napájecí kabel ventilátoru od základní desky.
7. Uvolněte čtyři jisticí šrouby na chladiči.
8. Nadzvedněte chladič a vyjměte jej z počítače.



[Zpět na stránku Obsah](#)

[Zpět na stránku Obsah](#)

Pevný disk

Servisní příručka Dell™ Latitude™ 2100

VAROVÁNÍ: Před manipulací uvnitř počítače si přečtěte bezpečnostní informace dodané s počítačem. Další informace o vhodných bezpečných postupech naleznete na domovské stránce Regulatory Compliance (Soulad s předpisy) na adrese www.dell.com/regulatory_compliance.

Vyjmutí pevného disku

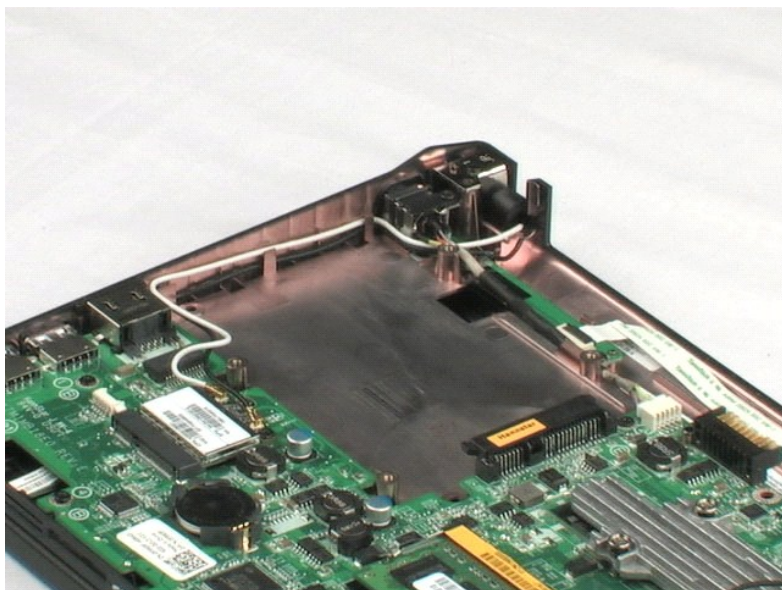


POZNÁMKA: K zobrazení obrázků níže bude možná zapotřebí nainstalovat program Adobe Flash Player z webu Adobe.com.

1. Postupujte podle pokynů v části [Před manipulací uvnitř počítače](#).
2. Vyměňte [baterii](#) z počítače.
3. Vyměňte [klávesnici](#) z počítače.
4. Sejměte [krycí panel](#) z počítače.
5. Vyšroubujte čtyři šrouby, které připevňují pevný disk k počítači.

6. Posunujte pevný disk směrem k boční straně počítače, dokud se neuvolní ze základní desky.

7. Zvedněte pevný disk a vyjměte ho z počítače.



[Zpět na stránku Obsah](#)

[Zpět na stránku Obsah](#)

Držák pevného disku

Servisní příručka Dell™ Latitude™ 2100

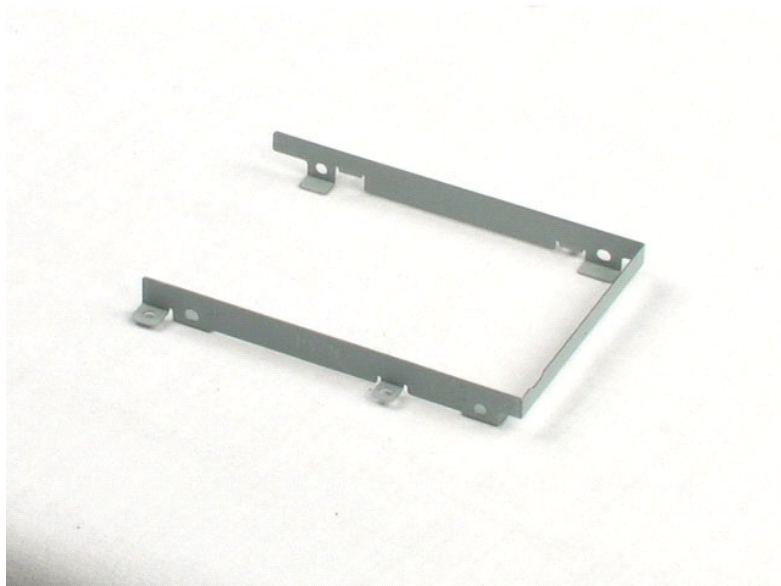
VAROVÁNÍ: Před manipulací uvnitř počítače si přečtěte bezpečnostní informace dodané s počítačem. Další informace o vhodných bezpečných postupech naleznete na domovské stránce Regulatory Compliance (Soulad s předpisy) na adrese www.dell.com/regulatory_compliance.

Vyjmutí držáku pevného disku



POZNÁMKA: K zobrazení obrázků níže bude možná zapotřebí nainstalovat program Adobe Flash Player z webu Adobe.com.

1. Postupujte podle pokynů v části [Před manipulací uvnitř počítače](#).
2. Vyjměte [baterii](#) z počítače.
3. Vyjměte [klávesnici](#) z počítače.
4. Sejměte [krycí panel](#) z počítače.
5. Vyjměte [pevný disk](#) z počítače.
6. Vyšroubujte dva šrouby držáku pevného disku, které připevňují pevný disk k jedné straně držáku.
7. Otočte pevným diskem tak, abyste viděli šrouby na protější straně.
8. Vyjměte zbývající dva šrouby držáku pevného disku.
9. Vyjměte pevný disk z držáku.



[Zpět na stránku Obsah](#)

[Zpět na stránku Obsah](#)

Sestava displeje

Servisní příručka Dell™ Latitude™ 2100

VAROVÁNÍ: Před manipulací uvnitř počítače si přečtěte bezpečnostní informace dodané s počítačem. Další informace o vhodných bezpečných postupech naleznete na domovské stránce Regulatory Compliance (Soulad s předpisy) na adrese www.dell.com/regulatory_compliance.

Vyjmutí sestavy displeje



POZNÁMKA: K zobrazení obrázků níže bude možná zapotřebí nainstalovat program Adobe Flash Player z webu Adobe.com.

1. Postupujte podle pokynů v části [Před manipulací uvnitř počítače](#).
2. Vyměňte [baterii](#) z počítače.
3. Vyměňte [klávesnici](#) z počítače.
4. Sejměte [krycí panel](#) z počítače.
5. Odpojte kabel reproduktoru od základní desky a vyjměte jej z cesty, kterou je veden.

6. Odpojte datový kabel displeje od základní desky.

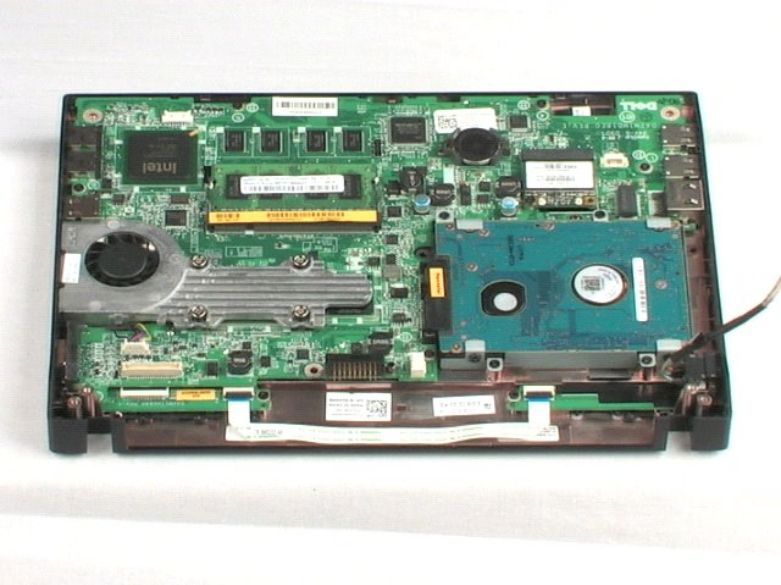
7. Odpojte kabel stejnosměrného napájení od základní desky.

8. Odpojte anténní kabely od karty WLAN a vyjměte je z cesty, kterou jsou vedeny.

9. Položte základnu počítače na rovný povrch a otočte sestavu displeje do otevřené polohy.

10. Vyšroubujte dva šrouby, které připevňují sestavu displeje k počítači.

11. Posuňte sestavu displeje směrem k základně počítače a pak ji z počítače zvedněte.



[Zpět na stránku Obsah](#)

[Zpět na stránku Obsah](#)

Rámeček displeje

Servisní příručka Dell™ Latitude™ 2100

VAROVÁNÍ: Před manipulací uvnitř počítače si přečtěte bezpečnostní informace dodané s počítačem. Další informace o vhodných bezpečných postupech naleznete na domovské stránce Regulatory Compliance (Soulad s předpisy) na adrese www.dell.com/regulatory_compliance.

Sejmutí rámečku displeje



POZNÁMKA: K zobrazení obrázků níže bude možná zapotřebí nainstalovat program Adobe Flash Player z webu Adobe.com.

1. Postupujte podle pokynů v části [Před manipulací uvnitř počítače](#).
2. Vyměňte [baterii](#) z počítače.
3. Vyměňte [klávesnici](#) z počítače.
4. Sejměte [krycí panel](#) z počítače.
5. Vyměňte [sestavu displeje](#) z počítače.
6. Plastovou jehlou vypačte a vyměňte čtyři gumové krytky šroubů z rámečku.
7. Vyšroubujte čtyři šrouby, které připevňují rámeček k sestavě displeje.
8. Páčením opatrně uvolněte okraj rámečku displeje ze střední části sestavy displeje, počínaje horním okrajem.
9. Sejměte rámeček displeje ze sestavy displeje.



[Zpět na stránku Obsah](#)

[Zpět na stránku Obsah](#)

Deska LED displeje

Servisní příručka Dell™ Latitude™ 2100

VAROVÁNÍ: Před manipulací uvnitř počítače si přečtěte bezpečnostní informace dodané s počítačem. Další informace o vhodných bezpečných postupech naleznete na domovské stránce Regulatory Compliance (Soulad s předpisy) na adrese www.dell.com/regulatory_compliance.

Vyjmutí desky LED displeje

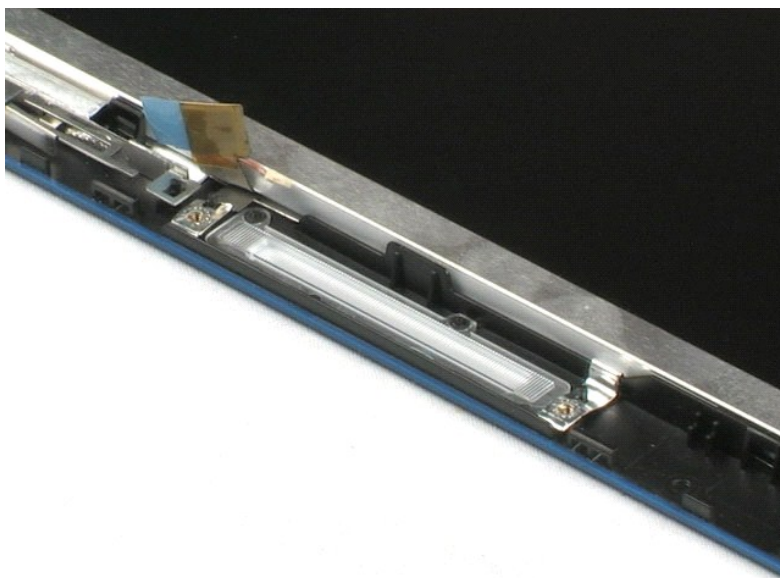


POZNÁMKA: K zobrazení obrázků níže bude možná zapotřebí nainstalovat program Adobe Flash Player z webu Adobe.com.

1. Postupujte podle pokynů v části [Před manipulací uvnitř počítače](#).
2. Vyměňte [baterii](#) z počítače.
3. Vyměňte [klávesnici](#) z počítače.
4. Sejměte [krycí panel](#) z počítače.
5. Vyměňte [sestavu displeje](#) z počítače.
6. Sejměte [rámeček displeje](#) ze sestavy displeje.
7. Odpojte datový kabel desky LED displeje od desky LED displeje.

8. Vyšroubujte dva šrouby, které připevňují desku LED displeje k sestavě displeje.

9. Vyměňte desku LED displeje ze sestavy displeje.



[Zpět na stránku Obsah](#)

[Zpět na stránku Obsah](#)

Panel displeje

Servisní příručka Dell™ Latitude™ 2100

VAROVÁNÍ: Před manipulací uvnitř počítače si přečtěte bezpečnostní informace dodané s počítačem. Další informace o vhodných bezpečných postupech naleznete na domovské stránce Regulatory Compliance (Soulad s předpisy) na adrese www.dell.com/regulatory_compliance.

Vyjmutí panelu displeje



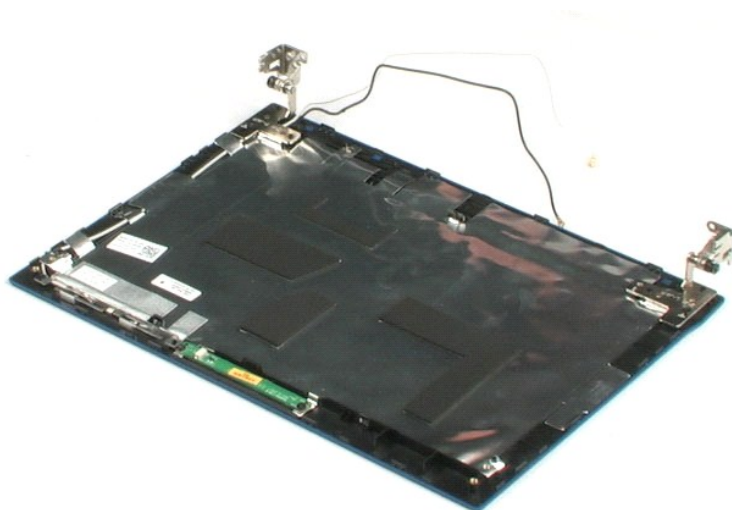
POZNÁMKA: K zobrazení obrázků níže bude možná zapotřebí nainstalovat program Adobe Flash Player z webu Adobe.com.

1. Postupujte podle pokynů v části [Před manipulací uvnitř počítače](#).
2. Vyměňte [baterii](#) z počítače.
3. Vyměňte [klávesnici](#) z počítače.
4. Sejměte [krycí panel](#) z počítače.
5. Vyměňte [soustavu displeje](#) z počítače.
6. Sejměte [rámeček displeje](#) ze soustavy displeje.
7. Odpojte datový kabel desky LED displeje od desky LED displeje.

8. Uvolněte jisticí šroub zemnicího kabelu.

9. Vyšroubujte čtyři šrouby, které připevňují panel displeje k sestavě displeje.

10. Vyměňte panel displeje ze sestavy.



[Zpět na stránku Obsah](#)

[Zpět na stránku Obsah](#)

Kabel displeje

Servisní příručka Dell™ Latitude™ 2100

VAROVÁNÍ: Před manipulací uvnitř počítače si přečtěte bezpečnostní informace dodané s počítačem. Další informace o vhodných bezpečných postupech naleznete na domovské stránce Regulatory Compliance (Soulad s předpisy) na adrese www.dell.com/regulatory_compliance.

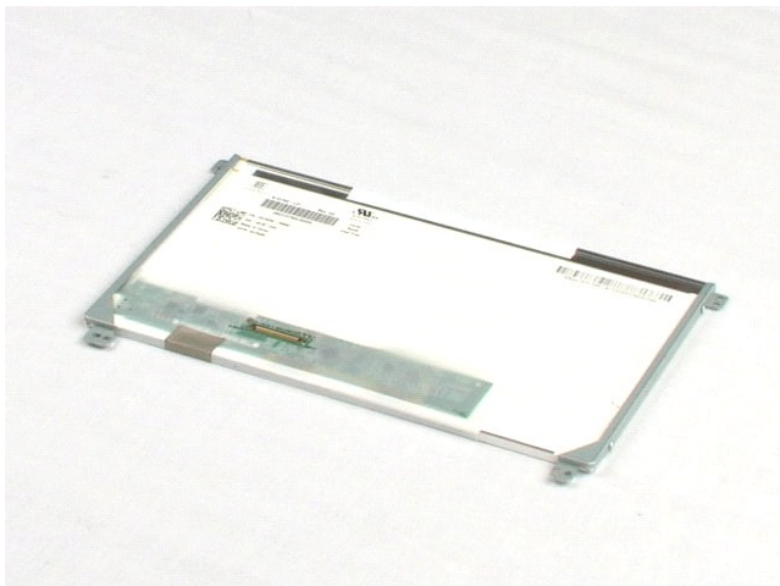
Vyjmutí kabelu displeje



POZNÁMKA: K zobrazení obrázků níže bude možná zapotřebí nainstalovat program Adobe Flash Player z webu Adobe.com.

1. Postupujte podle pokynů v části [Před manipulací uvnitř počítače](#).
2. Vyměňte [baterii](#) z počítače.
3. Vyměňte [klávesnici](#) z počítače.
4. Sejměte [krycí panel](#) z počítače.
5. Vyměňte [sestavu displeje](#) z počítače.
6. Sejměte [rámeček displeje](#) ze sestavy displeje.
7. Vyměňte [panel displeje](#) ze sestavy displeje.
8. Jemně odloupněte pásku, která připevňuje datový kabel displeje k panelu displeje.

9. Odpojte datový kabel displeje od panelu displeje a vyjměte jej.



[Zpět na stránku Obsah](#)

[Zpět na stránku Obsah](#)

Držáky displeje

Servisní příručka Dell™ Latitude™ 2100

VAROVÁNÍ: Před manipulací uvnitř počítače si přečtěte bezpečnostní informace dodané s počítačem. Další informace o vhodných bezpečných postupech naleznete na domovské stránce Regulatory Compliance (Soulad s předpisy) na adrese www.dell.com/regulatory_compliance.

Demontáž držáků displeje



POZNÁMKA: K zobrazení obrázků níže bude možná zapotřebí nainstalovat program Adobe Flash Player z webu Adobe.com.

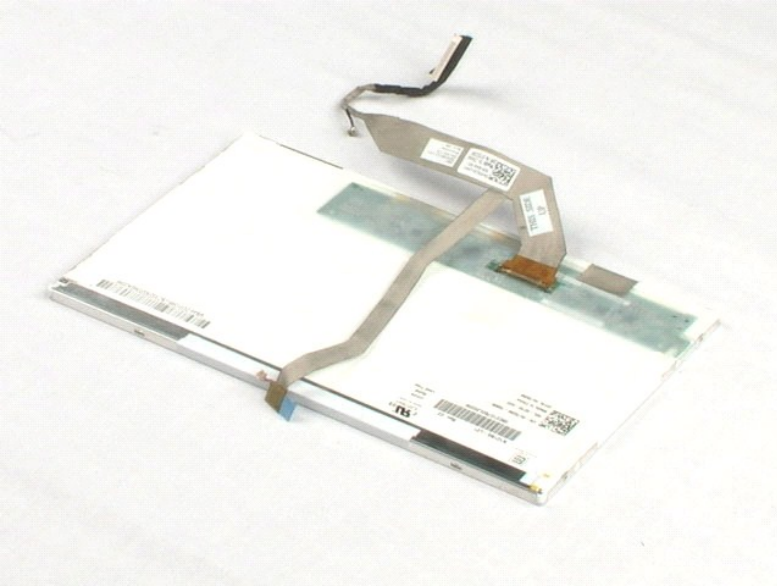
1. Postupujte podle pokynů v části [Před manipulací uvnitř počítače](#).
2. Vyměňte [baterii](#) z počítače.
3. Vyměňte [klávesnici](#) z počítače.
4. Sejměte [krycí panel](#) z počítače.
5. Vyměňte [sestavu displeje](#) z počítače.
6. Sejměte [rámeček displeje](#) ze sestavy displeje.
7. Vyměňte [panel displeje](#) ze sestavy displeje.
8. Vyšroubujte dva šrouby, které připevňují držák displeje k jedné straně panelu displeje.

9. Sejměte držák displeje z panelu displeje.

10. Otočením panelu displeje získáte přístup k druhému držáku.

11. Vyšroubujte dva šrouby připevňující držák displeje k druhé straně panelu displeje.

12. Sejměte druhý držák displeje z panelu displeje.



[Zpět na stránku Obsah](#)

[Zpět na stránku Obsah](#)

Základní deska

Servisní příručka Dell™ Latitude™ 2100

VAROVÁNÍ: Před manipulací uvnitř počítače si přečtěte bezpečnostní informace dodané s počítačem. Další informace o vhodných bezpečných postupech naleznete na domovské stránce Regulatory Compliance (Soulad s předpisy) na adrese www.dell.com/regulatory_compliance.

Vyjmutí základní desky



POZNÁMKA: K zobrazení obrázků níže bude možná zapotřebí nainstalovat program Adobe Flash Player z webu Adobe.com.

1. Postupujte podle pokynů v části [Před manipulací uvnitř počítače](#).
2. Vyjměte [baterii](#) z počítače.
3. Vyjměte [klávesnici](#) z počítače.
4. Sejměte [krycí panel](#) z počítače.
5. Vyjměte [soustavu displeje](#) z počítače.
6. Otevřete svorku, která upevňuje kabel dotykové podložky k základní desce.

7. Odpojte kabel dotykové podložky od základní desky.

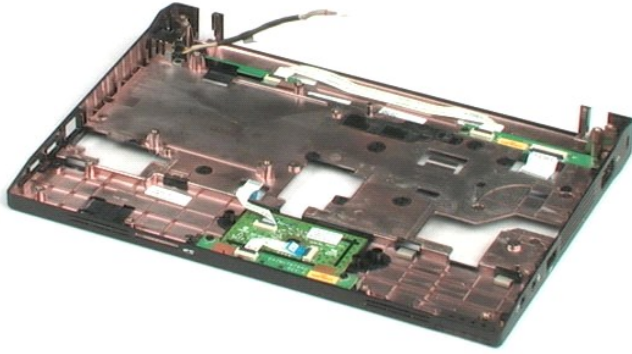
8. Otevřete svorku, která upevňuje datový kabel desky tlačítek k základní desce.

9. Odpojte datový kabel desky tlačítek od základní desky.

10. Otočte počítač spodní stranou nahoru.

11. Vyšroubujte šest šroubů, které připevňují základní desku k šasi počítače.

12. Určete stranu základní desky, k níž jsou připojeny porty USB, a pak tuto stranu základní desky nadzvedněte ze šasi. Dále vyjměte základní desku z šasi a umístěte ji stranou na rovný čistý povrch.



[Zpět na stránku Obsah](#)

[Zpět na stránku Obsah](#)

Stejnsměrný napájecí kabel

Servisní příručka Dell™ Latitude™ 2100

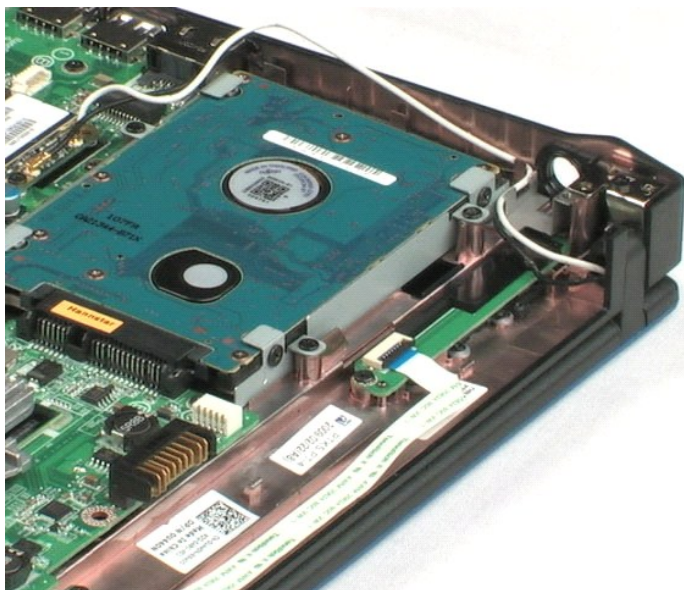
VAROVÁNÍ: Před manipulací uvnitř počítače si přečtěte bezpečnostní informace dodané s počítačem. Další informace o vhodných bezpečných postupech naleznete na domovské stránce Regulatory Compliance (Soulad s předpisy) na adrese www.dell.com/regulatory_compliance.

Demontáž stejnosměrného napájecího kabelu



POZNÁMKA: K zobrazení obrázků níže bude možná zapotřebí nainstalovat program Adobe Flash Player z webu Adobe.com.

1. Postupujte podle pokynů v části [Před manipulací uvnitř počítače](#).
2. Vyměňte [baterii](#) z počítače.
3. Vyměňte [klávesnici](#) z počítače.
4. Sejměte [krycí panel](#) z počítače.
5. Odpojte kabel stejnosměrného napájení od základní desky.
6. Vyšroubujte šroub, který připevňuje konektor kabelu stejnosměrného napájení k základní desce.
7. Nadzvedněte kabel stejnosměrného napájení a vyměňte jej z počítače.



[Zpět na stránku Obsah](#)

[Zpět na stránku Obsah](#)

Interní karta s bezdrátovou technologií Bluetooth®

Servisní příručka Dell™ Latitude™ 2100

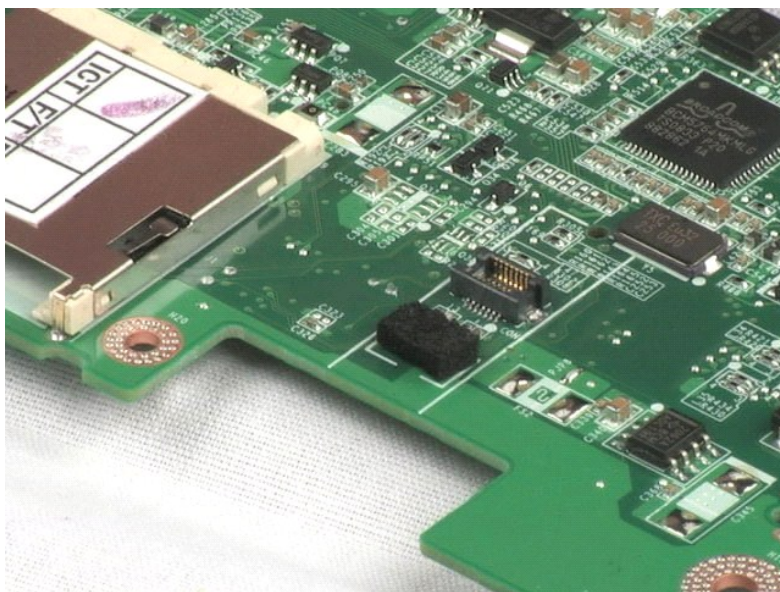
VAROVÁNÍ: Před manipulací uvnitř počítače si přečtěte bezpečnostní informace dodané s počítačem. Další informace o vhodných bezpečných postupech naleznete na domovské stránce Regulatory Compliance (Soulad s předpisy) na adrese www.dell.com/regulatory_compliance.

Vyjmutí karty Bluetooth



POZNÁMKA: K zobrazení obrázků níže bude možná zapotřebí nainstalovat program Adobe Flash Player z webu Adobe.com.

1. Postupujte podle pokynů v části [Před manipulací uvnitř počítače](#).
2. Vyměňte [baterii](#) z počítače.
3. Vyměňte [klávesnici](#) z počítače.
4. Sejměte [krycí panel](#) z počítače.
5. Vyměňte [sestavu displeje](#) z počítače.
6. Vyměňte [základní desku](#) z počítače.
7. Uchopte modul Bluetooth po stranách, nadzvednutím jej vypojte ze slotu a pak jej vyjměte z počítače.



[Zpět na stránku Obsah](#)

[Zpět na stránku Obsah](#)

Kryt závěsu displeje

Servisní příručka Dell™ Latitude™ 2100

VAROVÁNÍ: Před manipulací uvnitř počítače si přečtěte bezpečnostní informace dodané s počítačem. Další informace o vhodných bezpečných postupech naleznete na domovské stránce Regulatory Compliance (Soulad s předpisy) na adrese www.dell.com/regulatory_compliance.

Sejmutí krytu závěsu displeje



POZNÁMKA: K zobrazení obrázků níže bude možná zapotřebí nainstalovat program Adobe Flash Player z webu Adobe.com.

1. Postupujte podle pokynů v části [Před manipulací uvnitř počítače](#).
2. Vyměňte [baterii](#) z počítače.
3. Vyměňte [klávesnici](#) z počítače.
4. Sejměte [krycí panel](#) z počítače.
5. Vyměňte [sestavu displeje](#) z počítače.
6. Sejměte [rámeček displeje](#) z počítače.
7. Otočte kryt závěsu a sejměte jej ze závěsu.

8. Vyhledejte druhý kryt závěsu a opakujte předchozí krok.



[Zpět na stránku Obsah](#)

[Zpět na stránku Obsah](#)

Závěsy displeje

Servisní příručka Dell™ Latitude™ 2100

VAROVÁNÍ: Před manipulací uvnitř počítače si přečtěte bezpečnostní informace dodané s počítačem. Další informace o vhodných bezpečných postupech naleznete na domovské stránce Regulatory Compliance (Soulad s předpisy) na adrese www.dell.com/regulatory_compliance.

Demontáž závěsů displeje

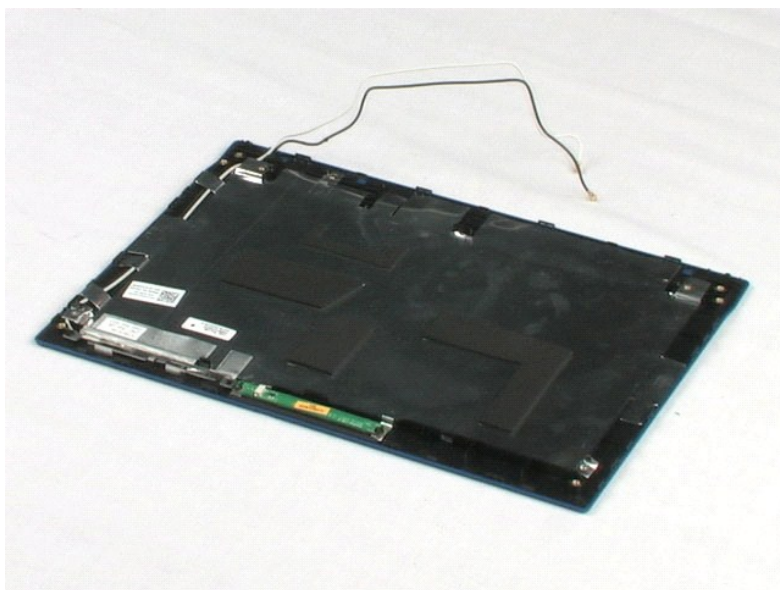


POZNÁMKA: K zobrazení obrázků níže bude možná zapotřebí nainstalovat program Adobe Flash Player z webu Adobe.com.

1. Postupujte podle pokynů v části [Před manipulací uvnitř počítače](#).
2. Vyměňte [baterii](#) z počítače.
3. Vyměňte [klávesnici](#) z počítače.
4. Sejměte [krycí panel](#) z počítače.
5. Vyměňte [soustavu displeje](#) z počítače.
6. Sejměte [rámeček displeje](#) ze soustavy displeje.
7. Vyměňte [panel displeje](#) ze soustavy displeje.
8. Vyšroubujte šroub, který připevňuje závěs displeje k soustavě displeje.

9. Nadzvedněte závěs displeje a vyměňte jej ze soustavy displeje.

10. Opakováním předchozího postupu vyměňte druhý závěs.



[Zpět na stránku Obsah](#)

Práce na počítači

Servisní příručka Dell™ Latitude™ 2100

- [Před manipulací uvnitř počítače](#)
- [Doporučené nástroje](#)
- [Vypnutí počítače](#)
- [Po manipulaci uvnitř počítače](#)

Před manipulací uvnitř počítače

Dodržováním následujících bezpečnostních zásad předejdete poškození počítače a případnému úrazu. Není-li uvedeno jinak, u každého postupu se v tomto dokumentu předpokládá, že platí tyto podmínky:

- 1 Provedli jste kroky v části [Práce s počítačem](#).
- 1 Prostudovali jste si bezpečnostní informace dodané s počítačem.
- 1 Součást lze vyměnit – nebo v případě jejího samostatného zakoupení namontovat – v opačném pořadí kroků, uskutečněných při jejím odebrání.

VAROVÁNÍ: Před manipulací uvnitř počítače si přečtěte bezpečnostní informace dodané s počítačem. Další informace o vhodných bezpečných postupech naleznete na domovské stránce Regulatory Compliance (Soulad s předpisy) na adrese www.dell.com/regulatory_compliance.

UPOZORNĚNÍ: Opravy počítače smí provádět pouze kvalifikovaný servisní technik. Na škody způsobené neoprávněným servisním zásahem se záruka nevztahuje.

UPOZORNĚNÍ: Aby nedošlo k elektrostatickému výboji, použijte uzemňovací náramek nebo se opakovaně dotýkejte nenatřeného kovového povrchu (například konektoru na zadní straně počítače).

UPOZORNĚNÍ: Zacházejte s komponentami a kartami opatrně. Nedotýkejte se komponent nebo kontaktů na kartě. Držte kartu za hrany nebo za kovový montážní držák. Součástí jako je procesor držte za hrany, nikoli za kolíky.

UPOZORNĚNÍ: Při odpojování kabelu táhněte za konektor nebo za ouško, nikoli za samotný kabel. Některé kabely jsou vybaveny konektory s pojistkami. Pokud odpojíte tento typ kabelu, před odpojením kabelu pojistky stiskněte. Konektory odpojte rovnoměrně a kolmo, předejdete tak ohnutí kolíků. Při zapojování kabelů držte konektory rovněž ve správném směru a poloze.

POZNÁMKA: Barva vašeho počítače a některých součástí může být jiná, než je uvedeno v tomto dokumentu.

Před manipulací uvnitř počítače proveďte následující kroky – zabráníte tak případnému poškození.

1. Zkontrolujte, zda je pracovní povrch plochý a čistý, aby nedocházelo k poškrábání krytu počítače.
2. Vypněte počítač (viz [Vypnutí počítače](#)).
3. Pokud je počítač připojen k dokovací stanici, například do volitelné multimediální základny nebo k externí baterii, odpojte jej.

UPOZORNĚNÍ: Při odpojování síťového kabelu nejprve odpojte kabel od počítače a potom ze síťového zařízení.

4. Odpojte od počítače veškeré síťové kabely.
5. Odpojte počítač a všechna připojená zařízení z elektrických zásuvek.
6. Zavřete displej a položte počítač spodní stranou nahoru na plochý pracovní povrch.

UPOZORNĚNÍ: Před servisním zásahem uvnitř počítače je třeba vyjmout hlavní baterii, aby nedošlo k poškození základní desky.

7. Vyjměte hlavní baterii (viz [Vymutí baterie](#)).
8. Otočte počítač horní stranou nahoru.
9. Otevřete displej.
10. Stisknutím tlačítka napájení uzemněte základní desku.

UPOZORNĚNÍ: Zabraňte nebezpečí úrazu elektrickým proudem – před otevřením displeje vždy odpojte počítač z elektrické zásuvky.

UPOZORNĚNÍ: Než se dotknete libovolné součásti uvnitř počítače, odvedte elektrostatický náboj z vašeho těla tím, že se dotknete nenatřeného kovového povrchu, například na zadní stěně počítače. Během manipulace se opakovaně dotýkejte nenatřeného kovového povrchu, abyste odvedli elektrostatický náboj, který by mohl poškodit vnitřní součásti.

11. Vyjměte nainstalované karty ExpressCard nebo Smart Card z příslušných slotů.
12. Vyjměte pevný disk (viz [Vymutí pevného disku](#)).

Doporučené nástroje

Postupy uvedené v tomto dokumentu mohou vyžadovat použití těchto nástrojů:


- 1 malý plochý šroubovák,
- 1 křížový šroubovák č. 0,
- 1 křížový šroubovák č. 1,
- 1 malá plastová jehla,
- 1 Disk CD s aktualizacím programem pro Flash BIOS

Vypnutí počítače

UPOZORNĚNÍ: Před vypnutím počítače uložte a zavřete všechny otevřené soubory a ukončete všechny spuštěné aplikace. Zamezíte tak ztrátě dat.

1. Vypněte operační systém:

1 V systému Windows Vista®:

Klikněte na tlačítko **Start** , klikněte na šipku v pravém dolním rohu nabídky **Start**, jak je znázorněno níže, a pak klikněte na tlačítko **Vypnout**.



1 V systému Windows® XP:

Klikněte postupně na možnosti **Start**→ **Vypnout počítač**→ **Vypnout**.

Po dokončení procesu vypnutí operačního systému se počítač vypne.

2. Zkontrolujte, zda jsou počítač i všechna připojená zařízení vypnutá. Pokud se počítač a všechna připojená zařízení nevypnou automaticky po vypnutí operačního systému, stiskněte a podržte tlačítko napájení asi 4 sekundy a počítač tak vypnete.

Po manipulaci uvnitř počítače

Po dokončení montáže se před zapnutím počítače ujistěte, že jsou připojena všechna externí zařízení, karty, kabely atd.

⚠ UPOZORNĚNÍ: Používejte pouze baterii určenou speciálně pro tento počítač Dell. Předejdete tak poškození počítače. Nepoužívejte baterie určené pro jiné počítače Dell.

1. Připojte veškerá externí zařízení, například replikátor portů, externí baterii nebo mediální základnu, a namontujte všechny karty, například kartu ExpressCard.
2. Připojte všechny telefonní nebo síťové kabely k počítači.

⚠ UPOZORNĚNÍ: Chcete-li připojit síťový kabel, nejprve připojte kabel do síťového zařízení a pak do počítače.

3. Vložte [baterii](#).
4. Připojte počítač a všechna připojená zařízení do elektrických zásuvek.
5. Zapněte počítač.

[Zpět na stránku Obsah](#)